



P5 - OFF ROAD

VERTYS
MOTORS

Manual do usuário e garantia

A Vertys se reserva o direito de alterar, a qualquer momento, as características do veículo sem prévio aviso e sem obrigação de qualquer espécie.

Este manual aplica-se ao modelo P5 – OFF ROAD e contém informações sobre o veículo elétrico.

Este documento é considerado parte integrante do veículo elétrico e, portanto, deve permanecer com o mesmo em caso de revenda.

VERTYS
M O T O R S

R. Rodrigues Alves, 1686 – Jardim Coopagro,
Toledo – PR, 85903-500

www.vertysmotors.com.br | sac@vertysgroup.com

Boas-Vindas

Caro Cliente,

Parabéns por adquirir um veículo elétrico da Vertys, seja bem-vindo!

Além de oferecer segurança e conforto na locomoção, nossos veículos elétricos têm um consumo de energia extremamente baixo, proporcionando uma grande economia por quilômetro rodado. Eles também são silenciosos, ao contrário dos veículos à combustão, que emitem ruídos desagradáveis.

Com alta tecnologia, nossos veículos elétricos garantem economia e segurança, além de respeitarem o meio ambiente ao utilizar energia limpa e sem poluentes. Como você já sabe, o desempenho e a durabilidade do seu veículo elétrico dependem da maneira de como ele é utilizado e de como são feitas as manutenções periódicas.

Este manual o ajudará a familiarizar-se com todas as características, operação e manutenções necessárias para manter seu veículo elétrico sempre conservado, minimizando falhas e prolongando sua vida útil. Antes de utilizar o veículo elétrico, leia cuidadosamente todo o manual do usuário e guarde-o para consultá-lo sempre que necessário.

Qualquer produto está sujeito a melhorias, que podem causar alguma diferença entre o próprio produto e o manual. Agradecemos por se juntar à nós nessa evolução.

Obrigado!

Índice

ESPECIFICAÇÕES	05
ANTES DE CONDUZIR O PATINETE	07
INSTRUMENTOS E CONTROLES	03
PARTIDA E FUNCIONAMENTO	12
MANUTENÇÃO E PEQUENOS REPAROS	22
LIMPEZA E CONSERVAÇÃO	22
GARANTIA E MANUTENÇÃO	24

Especificações

	Itens	Dados
Dimensões	Comprimento total	117 cm
	Largura total	51 cm
	Altura total	153 cm
	Distância entre eixos	97 cm
Capacidade	Capacidade de carga	100 Kg
	Velocidade Máxima	40 Km/h
	Autonomia estimada	50 Km
	Tempo de Carga da bateria	6 - 7 horas
Motor	Potência	800W
Sistema elétrico	Bateria	48V 14.5 Ah
	Tipo de bateria	Lítio
	Farol	12 V
	Sinaleira	12 V
	Buzina	12 V
	Luz traseira	12 V
	Velocímetro	Visor LCD digital
Chassi	Suspensão	Choque hidráulico/ choque de mola
	Discos de freio	13 cm

Freios: Teste os freios dianteiro e traseiro, assegurando que estejam bem ajustados para uma resposta eficiente à frenagem.

Baterias: Cheque o nível de carga mostrado no painel e recarregue, se necessário, para garantir um desempenho ideal.

Atenção: a primeira recarga deve ser feita em carga máxima

Vibrações: As vibrações podem surgir ao pilotar em pistas irregulares e devido à Aerodinâmica (Essas vibrações são características normais do veículo elétrico e, portanto, não são cobertas pela garantia).

ATENÇÃO:
Ao limpar seu veículo elétrico, evite o uso de água direta para prevenir danos aos componentes elétricos/eletrônicos. Utilize um pano úmido, pois o equipamento não é à prova d'água, é somente resistente.

2 - NORMAS DE SEGURANÇA

Ao andar no seu veículo elétrico, procure manter o farol aceso. Utilize sempre o capacete para sua maior segurança. Tenha prudência e respeite sempre as normas de trânsito.

Por ser um veículo que não emite ruídos, tome cuidado para não causar acidentes com pedestres e outros veículos que não vão perceber sua aproximação.

Informe-se quanto à capacidade de carga do seu veículo elétrico (descrito na página 5). Se você ultrapassar o limite de peso indicado para o seu modelo, a autonomia e a velocidade de veículo poderão ser reduzidas em relação dos valores informados pelo fabricante.

Use roupas e capacete de cores claras e visíveis, principalmente à noite.

Posicione-se de maneira que o motorista do automóvel à sua frente possa vê-lo claramente evitando áreas onde ele tenha dificuldade de enxergá-lo, os chamados "pontos cegos".

A frenagem do seu veículo elétrico depende do atrito entre os pneus e o solo. Pisos molhados ou úmidos apresentarão um coeficiente de atrito inferior ao apresentado quando seco e aumentarão a distância da frenagem.

Modificações no veículo ou a remoção de peças do equipamento original podem reduzir a segurança do mesmo, além de infringir normas de trânsito. Obedeça a todas as normas que regulamentam o uso de equipamentos e acessórios.

Estacione em lugar plano e firme, com o guidão voltado para a esquerda. O veículo elétrico poderá tombar caso seja estacionado com o guidão voltado para a direita e se for estacionado em lugares inclinados, arenosos, acidentados ou em superfícies não consistentes.

Instrumentos e controles

3.1 - INSTRUMENTOS E CONTROLES	10
3.2 - PAINEL DE INSTRUMENTOS	10
3.3 - INTERRUPTOR DE IGNIÇÃO	12
3.4 - ALARME	15
3.5 - CARREGAMENTO DA BATERIA	16
3.6 - INTERRUPTORES	18

3.1 - INSTRUMENTOS E CONTROLE SEI



1 - Pézinho

2 - Lanterna traseira

3 - Roda traseira/Motor traseiro

4 - Disco de freio traseiro

5 - Disco de freio dianteiro

6 - Farol

7 - Paralama dianteiro

8 - Paralama traseiro

9 - Compartimento da bateria

10 - Amortecedor traseiro

11 - Luz de LED

3.1 - INSTRUMENTOS E CONTROLE SEI



01 - Manopla

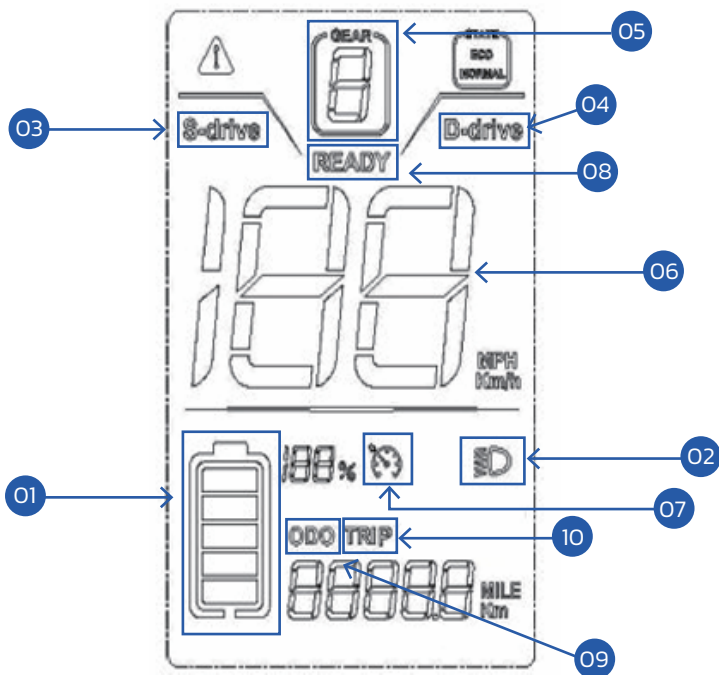
02 - Acelerador

03 - Comandos esquerdos

04 - Painel

05 - Campainha

06 - Freios



Indicações

1 - Indicador da bateria:

Indica o estado da bateria

2 - Farol

Quando o patinete estiver ligado, toque uma vez para ligar/desligar a luz dianteira, a luz da plataforma e a luz traseira.

3 - S-drive

Tração em uma única roda.

4 - D-drive

Tração em duas rodas. Mantenha pressionado o botão + por alguns segundos para alternar entre os modos de condução.

5 - Modo de condução

Indica qual o modo de condução selecionado.

6 - Velocímetro

Indica a velocidade do veículo elétrico

7 - Modo cruzeiro

Mantém uma determinada velocidade máxima, por um período de tempo.

8 - Indicador de prontidão

Indica que a moto está pronta para ser conduzida.

9 - Odômetro parcial

Indica a distância percorrida a partir do momento que o motor foi acionado.

10 - TRIP

Indica a quilometragem da viagem percorrida.



Código e descrição dos erros

Erro E1: Falha no Sensor Hall do Motor

Erro E2: Falha no acelerador

Erro E3: Falha no controlador

Erro E4: Falha na Alavanca do Freio

Erro E5: Proteção de subtensão

Erro E6: Falha de comunicação: O LCD não consegue receber informações do controlador.

Erro E7: Falha de Comunicação: o Controlador não consegue receber informações do LCD.

1 – Acelerador

O patinete permite que você acelere utilizando o botão. De menos basta pressionar que será possível acelerar. Utilizando esse modo.

2 - Modo/Nível de Velocidade

"SPORT": corrente máxima de 35A

"COMFORT": corrente normal de 25A

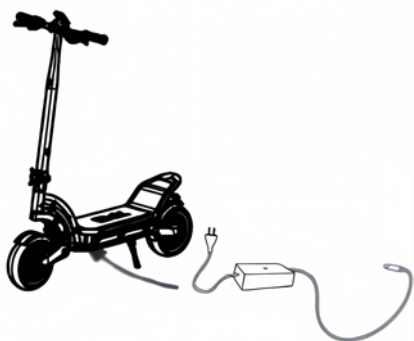
"ECO": corrente econômica de 15A

Error: Vai indicar um número no painel quando o patinete apresentar algum problema.

3.4 - BATERIA

O patinete vem com uma bateria de lítio instalada no compartimento da bateria para o carregamento.

1. Desligue o patinete.
2. Plugue o cabo do carregador no local destinado conforme ilustrado na imagem abaixo. Pressione até o final. Certifique-se quanto ao perfeito encaixe, conferindo a firmeza da conexão.
3. Ligue o carregador em uma tomada 110-220V.
4. Aguarde de 6-7 hrs, até que a luz de indicação no carregador passe de vermelha para verde.
5. Ao final do carregamento desconecte do carregador, removendo o conector.



Atenção: Nunca utilize outro tipo de carregador além daquele que acompanha o veículo. O uso de carregadores não originais podem danificar a bateria e comprometer a segurança do veículo.

Nota: Certifique-se de carregar a bateria sempre em um local seco e ventilado para evitar qualquer risco de curto-circuito ou outros acidentes.

Quando a bateria estiver 100% carregada, a luz verde acenderá no carregador.



DICAS ADICIONAIS

Para garantir o melhor desempenho e a longevidade da bateria do seu veículo elétrico, siga as seguintes orientações:

Tempo de Carga Padrão:

O tempo de carga ideal para a bateria do seu veículo elétrico varia entre 6 e 7 horas, desde que a bateria esteja em bom estado, sem avarias.

Limite de Carga:

Nunca deixe o carregador conectado por mais de 10 horas seguidas. Se a luz vermelha do carregador não mudar para verde após esse período, desconecte imediatamente o carregador e entre em contato com seu revendedor autorizado para assistência.

Evitar Descargas Completas:

Não permita que a bateria descarregue completamente, pois isso pode danificá-la permanentemente e invalidar a garantia. Mantenha sempre um nível mínimo de carga.

Carregamento Oportuno:

Carregue a bateria antes que o veículo elétrico comece a apresentar falhas de desempenho, seguindo as indicações do painel. O carregamento regular e oportuno da bateria não comprometerá sua autonomia.

Cuidado com a Sobrecarga:

O carregamento excessivo pode causar superaquecimento e danos à bateria. Por isso, é crucial monitorar o tempo de carga e as indicações luminosas do carregador.

Dicas Adicionais para a Manutenção da Bateria

Ambiente de Carga: Carregue a bateria em um ambiente seco e ventilado, longe de temperaturas extremas e umidade excessiva.

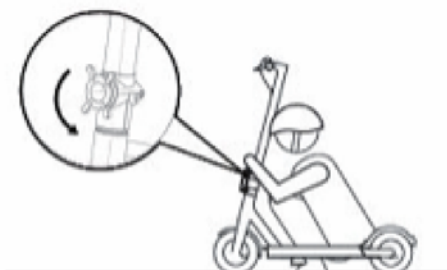
Conexões Seguras: Assegure-se de que as conexões do carregador estejam firmemente conectadas e em boas condições.

Manutenção Regular: Verifique regularmente o estado da bateria e do carregador, procurando por sinais de desgaste ou danos.

Utilização de Carregadores Originais:

Use sempre o carregador original fornecido com seu veículo elétrico ou um recomendado pelo fabricante. Carregadores não originais podem danificar a bateria e comprometer a segurança do veículo.

Seguindo essas orientações, você garantirá uma maior durabilidade e eficiência da bateria do seu veículo elétrico, proporcionando uma experiência de uso mais segura e satisfatória.



Indicações

1 e 2. Nível de Velocidade:

Use "+" ou "-" para alterar o nível de velocidade:

L1: a 10 km/h,

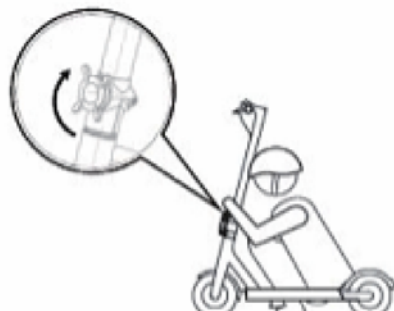
L2: a 20 km/h,

L3: até 35 km/h

OBS: Velocidade máxima de 35 km/h no modo "ECO"

3. Ligar:

Liga e desliga o patinete



DOBRAMENTO:

Certifique-se de que o patinete está desligado. Para dobrar, destrave o pino girando-o no sentido anti-horário e dobre a coluna de direção para baixo. Para abrir, levante a coluna e trave o pino girando-o no sentido horário para assegurar a coluna conforme ilustrado nas imagens a seguir.

VERIFICAÇÕES ANTES DE CONDUZIR

Os itens abaixo exigem apenas alguns minutos de verificação.

Caso necessite de alguma manutenção, procure a concessionária Vertys mais próxima. Toda vez que for utilizar seu patinete verifique:

1. Nível de carga da bateria.
2. Sistema de freio (folga dos manetes de freio).
3. Pneus (pressão e desgaste).
4. Acelerador (funcionamento da manopla).
5. Sistema elétrico (verifique se o farol, as lanternas, as sinaleiras e demais luzes acendem).

FREIOS

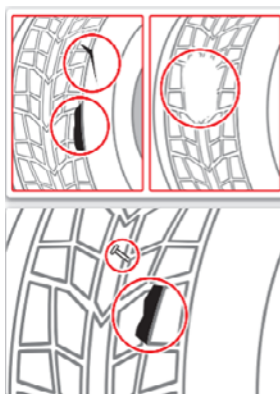
Como aplicar o freio:

Procure sempre frear o veículo acionando simultaneamente e progressivamente os freios dianteiro e traseiro. Evite freadas bruscas e desnecessárias.

CUIDADO:

A utilização independente dos freios (dianteiro ou traseiro) reduz a eficiência de frenagem, aumentando, conseqüentemente, a distância percorrida e dificultando o controle do veículo. Ao conduzir em pistas molhadas ou em terrenos de areia (terra), a segurança será reduzida. Os movimentos devem ser cuidadosos nessas condições; evite curvas ou freadas bruscas. Após dirigir em pistas molhadas ou sob chuva, verifique se os freios estão funcionando adequadamente. Retire a umidade dos freios, freando aos poucos e em baixa velocidade.

Pneus: A pressão correta dos pneus influi diretamente na estabilidade e conforto na condução do veículo, além de garantir uma maior durabilidade. Verifique a pressão dos pneus (frios) antes de utilizar o veículo. Verifique se não há rachaduras ou objetos encravados na banda de rodagem dos pneus. Existem vários indicadores de desgaste distribuídos em vários pontos da banda de rodagem dos pneus.



Condição Pressão do pneu frio kg/cm² (psi):

Piloto:

Dianteiro: 22

Traseiro: 22

Piloto e passageiro:

Dianteiro: 22

Traseiro: 29

Limpeza e Armazenamento

Esta seção contém informações sobre os cuidados com seu veículo elétrico

Sim, veículos elétricos podem ser utilizados em dias úmidos. No entanto, é importante tomar algumas precauções para garantir a segurança e a integridade do veículo:

Condutores de Chuva Moderada:

Os veículos elétricos são projetados para operar em condições de chuva moderada e pisos molhados. Os componentes elétricos são geralmente selados para evitar a entrada de água.

Excesso de Água:

Em situações de enchentes ou grandes poças de água, existe o risco de danos às partes elétricas, como a bateria e o motor. É importante evitar conduzir através de grandes acúmulos de água para prevenir esses danos.

Cuidados com a Bateria em Temperaturas Baixas:

Atenção: Quando as temperaturas forem inferiores a -3°C , é aconselhável carregar a bateria por alguns minutos antes de usar o veículo. Isso ajuda a aquecer a bateria, garantindo um melhor desempenho e prevenindo danos.

Posso Deixar o Veículo Elétrico Desligado em Local Úmido, Chuva ou Sereno?

Não é recomendado deixar o veículo elétrico desligado em locais úmidos, exposto à chuva ou sereno por longos períodos. A exposição contínua à umidade pode causar danos às partes internas do motor e outros componentes elétricos.

Aqui estão algumas dicas para proteger seu veículo:

Estacionamento em Local Seco:

Sempre que possível, estacione seu veículo elétrico em um local coberto ou em uma garagem. Isso ajudará a proteger os componentes elétricos da umidade.

Proteção Adicional:

Utilize capas de proteção adequadas para veículos elétricos, que podem ajudar a evitar a entrada de água e umidade nos componentes sensíveis.

Possíveis Problemas e Soluções

Possíveis falhas	Possíveis razões	Soluções
<p>QUANDO LIGADO, A LUZ INDICADORA NÃO ACENDE;</p> <p>O MOTOR NÃO FUNCIONA, O DISPLAY NÃO LIGA;</p> <p>E NÃO HÁ ENERGIA ELÉTRICA.</p>	<p>A bateria está completamente descarregada.</p> <p>O cabo elétrico que conecta a bateria está solto.</p> <p>O fusível queimou.</p>	<p>Carregue a bateria</p> <p>Entre em contato com uma concessionária Vertys para fixar o cabo firmemente</p> <p>Entre em contato com uma concessionária Vertys para trocar o fusível</p>
<p>A DISTÂNCIA DE VIAGEM FOI REDUZIDA.</p>	<p>Capacidade insuficiente da bateria.</p> <p>A bateria está ficando velha e precisa ser substituída.</p> <p>Frenagem frequente, subidas ou corrida contra o vento continuamente.</p>	<p>Carregue a bateria completamente</p> <p>Troque a bateria</p>
<p>A LUZ INDICADORA NÃO ACENDE DURANTE O CARREGAMENTO</p>	<p>O cabo de conexão está se soltando.</p> <p>O fusível queimou.</p> <p>O carregador está danificado.</p>	<p>Insira o soquete firmemente.</p> <p>Entre em contato com uma concessionária Vertys para trocar o fusível</p> <p>Troque o carregador</p>
<p>OUTRAS QUESTÕES</p>	<p>Problemas com componentes elétricos</p>	<p>Entre em contato com uma concessionária Vertys</p>

Garantia e Manutenção

Esta seção contém informações sobre a garantia

A presente garantia entra em vigor na data da nota fiscal do veículo e está condicionada à apresentação e cumprimento integral deste Termo de Garantia, bem como de todas as determinações contidas no Manual. Leia atentamente todas as instruções e recomendações do fabricante, e lembre-se: a adequada manutenção do veículo, conforme instruções contidas no Manual, é "fator essencial" para a segurança do piloto e do passageiro.

PRAZO DE VALIDADE:

A VERTYS garante que os patinetes novos distribuídos por suas concessionárias, contra falhas de fabricação, ou de material durante o período de 90 (noventa) dias já englobando as previsões legais, a contar da data da venda registrada na nota fiscal e transcrita no Registro de Garantia. Exija de sua concessionária o correto preenchimento do Termo de Garantia, inclusive com a data e a sua assinatura. A primeira revisão pode ser feita com 30 (trinta) dias, com tolerância de 1 (um) dia a mais ou a menos.

ABRANGÊNCIA DA GARANTIA:

A garantia abrange os reparos necessários em decorrência de falha de material, montagem ou fabricação, reconhecidas como defeituosas exclusivamente pelo fabricante ou seu representante.

As peças reconhecidas como defeituosas serão reparadas ou substituídas gratuitamente e exclusivamente através da rede de concessionárias VERTYS e/ou oficinas autorizadas. Qualquer peça ou componente mecânico somente será substituído na hipótese de impossibilidade de seu reparo ou recondicionamento, sendo que no caso de substituição, os itens substituídos serão de propriedade da VERTYS.

CONDIÇÕES GERAIS DA GARANTIA:

Dirija-se a um revendedor da rede de concessionárias VERTYS imediatamente após a suspeita ou constatação de qualquer anormalidade técnica. Caso as revisões sejam realizadas, deve-se seguir a periodicidade mencionada neste manual. Essas devem ser realizadas em uma concessionária e/ou oficina autorizada VERTYS.

Atenção: a utilização continuada do veículo em condições tecnicamente anormais, sem a imediata providência do proprietário, poderá acarretar outros danos ao veículo que não serão atendidos em garantia, além do que consistirá em causa de extinção definitiva da garantia.

Não são cobertos por esta garantia os defeitos resultantes de desgaste natural das peças, desuso prolongado, utilização inadequada do veículo ou para fins de competição, acidentes de qualquer natureza, se o veículo foi transformado ou modificado, ou equipado com acessórios e itens não aprovados pela VERTYS, e casos fortuitos e de força maior. O veículo deve ser protegido e mantido adequadamente, inclusive quanto à integridade da pintura. Os defeitos de funcionamento, pintura e/ou alteração de cor, decorrentes de influências externas anormais, intempéries, impactos, substâncias químicas do meio ambiente, inclusive corrosão por efeitos de maresia, detritos de origem animal ou vegetal, aplicação de substâncias químicas (combustível ou produtos não recomendados pela VERTYS), não serão cobertos em garantia.

A solicitação da garantia deve ser feita com a apresentação do veículo completo à concessionária e não a peça defeituosa separadamente, juntamente com o manual e nota fiscal do veículo.

Atenção: As avarias decorrentes de negligência ou má utilização do patinete, desrespeito às instruções contidas no Manual do Proprietário e Garantia, sobrecarga do veículo, ou inexperiência do piloto, não serão cobertas pela garantia.

Por constituírem itens que sofrem desgaste natural ou de consumo normal, as peças e serviços descritos a seguir não são cobertos pela garantia, qualquer que seja o tempo ou quilometragem decorridos: Óleos lubrificantes, graxas, aditivos, fluidos e similares; Reaperto, lavagem, lubrificação, etc.; Alinhamento e balanceamento das rodas, juntas, lâmpadas, fusíveis e cabos; Peças que se desgastam com o uso, como por exemplo: pneus, câmaras de ar, amortecedores, discos de fricção, rolamentos, retentores e demais peças que possuem vida útil determinada etc.; Estofado com deterioração normal e demais itens aparentes, devido ao desgaste pelo uso ou exposição ao tempo.

RESTRITÕES: A presente garantia se restringe ao veículo, suas peças e componentes, não cobrindo quaisquer repercussões, mesmo decorrentes de avarias ou defeito

do veículo, suas peças e componentes, tais como: Despesas com transporte, socorro, guincho ou hospedagem, atendimento home-office; Lucro cessante e outros gastos decorrentes da indisponibilidade do veículo.

EXTINÇÃO DA GARANTIA:

1. Pelo decurso do prazo de validade da garantia, a qualquer tempo;
2. Automaticamente, na hipótese de violação do velocímetro;
3. Execução das manutenções, reparos e regulagens em oficinas que não pertencem à rede de concessionárias VERTYS/Oficina Autorizada;
4. Inobservância de qualquer uma das instruções e recomendações contidas no Manual do Proprietário e Garantia, bem como das disposições constantes neste Termo de Garantia, sobretudo nas condições gerais da garantia acima;
5. Negligência na manutenção, limpeza ou conservação.

Na utilização do patinete na praia ou em cidades praianas, onde maresia é bastante acentuada, recomenda-se proceder à lavagem semanal com água doce para evitar a fixação do sal e conseqüentemente a oxidação das peças metálicas, além da aplicação de anti-ferrugem. Consulte a seção "Limpeza e armazenamento" deste manual.

O contato com água salgada causa oxidação nas partes metálicas do veículo. Portanto, é recomendada a lavagem com água doce imediatamente após o uso nestas condições.

Não utilizar o veículo em locais com acúmulo de água superior a 10 cm, tais como: ruas alagadas em decorrência das chuvas, córregos, etc., evitando assim danos ao motor e demais componentes.

Problemas na bateria decorrentes do não uso prolongado do veículo não são cobertos pelo sistema de garantia. Recomendamos que, caso o veículo permaneça em desuso por mais de 30 dias, deixe o disjuntor desligado e dê uma carga antes de reconectá-la.

Consulte a seção "armazenamento" deste manual para maiores detalhes. Procure uma concessionária ou oficina autorizada sempre que necessitar de manutenção.

Lembre-se de que são elas que mais conhecem seu veículo, estando totalmente preparadas para oferecer todos os serviços de manutenção e reparos

IMPORTANTE:

Além da manutenção periódica, é de responsabilidade do proprietário fazer todas as verificações diárias simples antes da utilização do equipamento, tais como: verificar o grau de desgaste e a pressão dos pneus; verificar o perfeito funcionamento do sistema de iluminação; verificar os níveis dos fluidos

***No caso de dúvida, o Manual sempre deve ser consultado. A cada revisão, a concessionária deverá carimbar, assinar e datar no CONTROLE DAS REVISÕES**

As revisões para esse modelo não são obrigatórias mas, contribuem para a longevidade do seu veículo elétrico.

A Tabela de Manutenção específica com que frequência os serviços devem ser efetuados e quais itens necessitam de atenção.

É fundamental seguir os intervalos especificados para garantir o desempenho adequado do controle de emissões, além de maior segurança e confiabilidade.

Os intervalos de manutenção são baseados em condições normais de uso.

Patinetes usados em condições rigorosas ou incomuns necessitam de serviços mais frequentes.

Procure uma concessionária ou oficina autorizada para determinar os intervalos adequados a suas condições particulares de uso

Item	Operações	Intervalo (*)					
		Km	1.000	4.000	8.000	12.000	16.000
Disjuntor	Verificar (**)		●	●	●	●	4.000
Bateria	Verificar (**)		●	●	●	●	4.000
Motor	Verificar (***)				●		12.000
Sistema de freio	Verificar	●	●	●	●	●	4.000
Pastilha de freio	Verificar		●	●	●	●	4.000
Interruptor da luz de freio	Verificar		●	●	●	●	4.000

Item	Operações	Intervalo (*)					
		Km	1.000	4.000	8.000	12.000	16.000
Caixa de direção	Verificar	A cada 1.000 km ou semanalmente					
	Lubrificar	A cada 12.000 Km					
Porcas, parafusos e fixações	Verificar	●		●		●	8.000
Carenagens	Conferir torques de aperto e alinhamento	●		●		●	8.000
Rodas	Verificar alinhamento, folgas, rolamentos e cubos (****)	●		●		●	8.000
Eixos: balança traseira e rodas	Verificar e lubrificar (***)			●		●	8.000
Pneus	Verificar e calibrar	A cada 1.000 Km ou semanalmente					

(*) Para tempos maiores, repita as operações conforme frequência.

(**) Realizar inspeção visual quanto a quebras, anomalias nas carcaças e integridade dos terminais, além do funcionamento do componente.

(***) Em casos de utilização em condições severas, poeira, lamas e muita umidade, além de frequente utilização ou armazenamento em locais de praias se faz necessário a limpeza dos componentes, assim como a verificação com maior frequência, reduzindo intervalo.

(****) O fluido deverá ser substituído a cada 24 meses.

A manutenção periódica a ser realizada deverá estar de acordo com o Plano de Manutenção descrito anteriormente neste Manual do Proprietário e Garantia.

<p>Carimbo da Concessionária</p>	<p>1ª Revisão 1 Mês</p> <p>Nº O.S. _____ Data: ____/____/____ Km: _____</p>	<p>Carimbo da Concessionária</p>	<p>2ª Revisão 4 Meses</p> <p>Nº O.S. _____ Data: ____/____/____ Km: _____</p>	<p>Carimbo da Concessionária</p>	<p>3ª Revisão 8 Meses</p> <p>Nº O.S. _____ Data: ____/____/____ Km: _____</p>
<p>Carimbo da Concessionária</p>	<p>4ª Revisão 12 Meses</p> <p>Nº O.S. _____ Data: ____/____/____ Km: _____</p>	<p>Carimbo da Concessionária</p>	<p>5ª Revisão 16 Meses</p> <p>Nº O.S. _____ Data: ____/____/____ Km: _____</p>	<p>Carimbo da Concessionária</p>	<p>6ª Revisão 20 Meses</p> <p>Nº O.S. _____ Data: ____/____/____ Km: _____</p>
<p>Carimbo da Concessionária</p>	<p>7ª Revisão 24 Meses</p> <p>Nº O.S. _____ Data: ____/____/____ Km: _____</p>	<p>Carimbo da Concessionária</p>	<p>8ª Revisão 28 Meses</p> <p>Nº O.S. _____ Data: ____/____/____ Km: _____</p>	<p>Carimbo da Concessionária</p>	<p>9ª Revisão 32 Meses</p> <p>Nº O.S. _____ Data: ____/____/____ Km: _____</p>
<p>Carimbo da Concessionária</p>	<p>10ª Revisão 36 Meses</p> <p>Nº O.S. _____ Data: ____/____/____ Km: _____</p>	<p>Carimbo da Concessionária</p>	<p>11ª Revisão 40 Meses</p> <p>Nº O.S. _____ Data: ____/____/____ Km: _____</p>	<p>Carimbo da Concessionária</p>	<p>12ª Revisão 44 Meses</p> <p>Nº O.S. _____ Data: ____/____/____ Km: _____</p>
<p>Carimbo da Concessionária</p>	<p>13ª Revisão 48 Meses</p> <p>Nº O.S. _____ Data: ____/____/____ Km: _____</p>	<p>Carimbo da Concessionária</p>	<p>14ª Revisão 52 Meses</p> <p>Nº O.S. _____ Data: ____/____/____ Km: _____</p>	<p>Carimbo da Concessionária</p>	<p>15ª Revisão 56 Meses</p> <p>Nº O.S. _____ Data: ____/____/____ Km: _____</p>
<p>Carimbo da Concessionária</p>	<p>16ª Revisão 60 Meses</p> <p>Nº O.S. _____ Data: ____/____/____ Km: _____</p>	<p>Carimbo da Concessionária</p>	<p>17ª Revisão 64 Meses</p> <p>Nº O.S. _____ Data: ____/____/____ Km: _____</p>	<p>Carimbo da Concessionária</p>	<p>18ª Revisão 68 Meses</p> <p>Nº O.S. _____ Data: ____/____/____ Km: _____</p>

VERTYS
M O T O R S



vertysmotors.com.br